



THAILAND STEEL OUTLOOK

July 2019

THAILAND STEEL OUTLOOK

Contents

- รายงานสถานการณ์อุตสาหกรรมเหล็กเดือนกรกฎาคม ปี พ.ศ. 2562

- *สรุปสถานการณ์อุตสาหกรรมเหล็กโลก*

- *สรุปสถานการณ์อุตสาหกรรมเหล็กไทย*



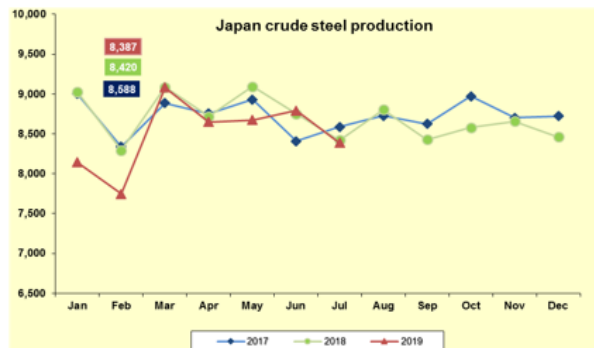
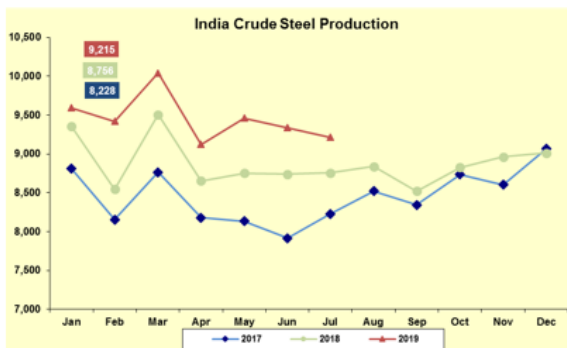
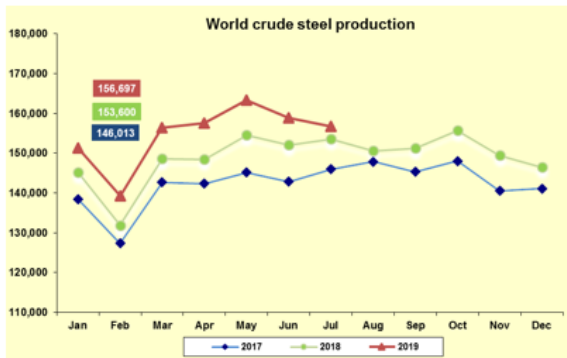
สรุปสถานการณ์อุตสาหกรรมเหล็กโลก

เดือนมิถุนายน ปี 2562



การผลิตเหล็กดิบของโลก

ยอดการผลิตเหล็กดิบของโลกเดือนกรกฎาคม พ.ศ. 2562 อยู่ที่ 157 ล้านตัน ขยายตัวเพิ่มขึ้นร้อยละ 2 เมื่อเทียบกับช่วงเวลาเดียวกันของปีก่อน ประเทศจีนผู้ผลิตเหล็กดิบรายใหญ่ที่สุดของโลกมี ยอดการผลิตเหล็กดิบในเดือนกรกฎาคม อยู่ที่ 85 ล้านตัน ขยายตัวเพิ่มขึ้นร้อยละ 4.9 เมื่อเทียบกับช่วง เดียวกันของปีก่อน ส่วนยอดการผลิตเหล็กดิบของประเทศอินเดียในเดือนกรกฎาคม อยู่ที่ 9.2 ล้านตัน ขยายตัวร้อยละ 5.2 เมื่อเทียบกับช่วงเดียวกันของปีก่อน ในขณะที่ยอดการผลิตเหล็กดิบของประเทศ ญี่ปุ่นในเดือนกรกฎาคม อยู่ที่ 8.4 ล้านตัน ปรับตัวเพิ่มลดลงเล็กน้อยร้อยละ 0.4 เมื่อเทียบกับช่วง เดียวกันของปีก่อน สำหรับเดือนกรกฎาคม 2562 พบว่า ผลผลิตเหล็กดิบโดยส่วนใหญ่มีการขยายตัว เพิ่มขึ้นเมื่อเทียบกับช่วงเดียวกันของปีก่อนหน้า



Source: World Steel Association

ข้อมูลในรายงาน สิ่งพิมพ์ และเว็บไซต์ที่ได้จัดทำขึ้นมาจากแหล่งข้อมูลที่เชื่อถือได้ อย่างไรก็ตาม สถาบันเหล็กและเหล็กกล้าแห่งประเทศไทยไม่รับประกันความ ถูกต้อง ครบถ้วนและพอเพียงของข้อมูลเหล่านี้ ความเห็นหรือการคาดการณ์ใดๆ ต่อเหตุการณ์ในอนาคตอาจแตกต่างจากเหตุการณ์ที่จะเกิดขึ้นจริง นอกจากนี้ สถาบันเหล็กและเหล็กกล้าแห่งประเทศไทยขอสงวนสิทธิในการเปลี่ยนแปลงและแก้ไขข้อมูล รวมถึงความเห็นและการประมาณการใดๆ โดยไม่ต้องแจ้งล่วงหน้า

สรุปสถานการณ์ด้านราคา

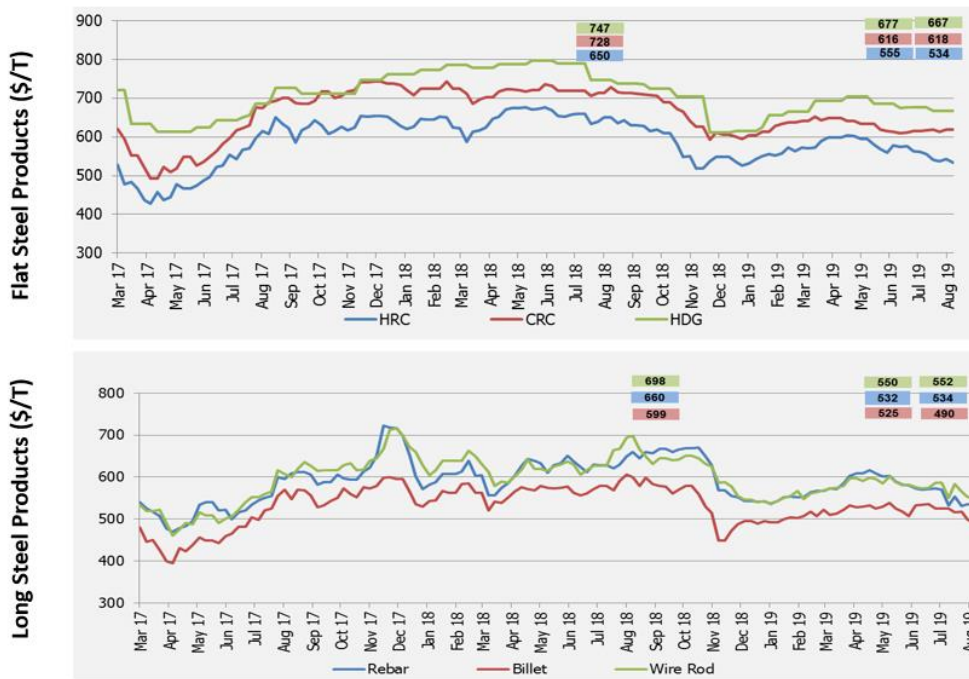


ราคาผลิตภัณฑ์เหล็กของจีน

ภาพรวมราคาเหล็กในประเทศจีนในช่วงสัปดาห์สุดท้ายของเดือนสิงหาคม พ.ศ. 2562 สำหรับผลิตภัณฑ์ทรงแบน ราคาเหล็กแผ่นรีดร้อน (HRC) และเหล็กแผ่นเคลือบสังกะสีแบบจุ่มร้อน (HDG) ราคาปรับตัวลดลง ร้อยละ 3.9 และร้อยละ 1.4 เมื่อเทียบกับช่วงเดียวกันของเดือนก่อนหน้า โดยมีราคาเฉลี่ยอยู่ที่ 534 และ 667 ดอลลาร์สหรัฐฯ ต่อตัน ตามลำดับ ในขณะที่ราคาเหล็กแผ่นรีดเย็น (CRC) ปรับตัวเพิ่มขึ้นร้อยละ 0.3 เมื่อเทียบกับช่วงเดียวกันของเดือนก่อนหน้า โดยมีราคาเฉลี่ยอยู่ที่ประมาณ 618 ดอลลาร์สหรัฐฯ ต่อตัน

ขณะที่เหล็กทรงยาวอย่าง ราคาเหล็กเส้น (Rebar) และราคาเหล็กหลอด (Wire rod) ปรับตัวเพิ่มขึ้นเท่ากันที่ ร้อยละ 0.3 6.6 เมื่อเทียบกับช่วงเดียวกันของเดือนก่อนหน้า มีราคาเฉลี่ยอยู่ที่ 534 ดอลลาร์สหรัฐฯ ต่อตัน และ 552 ดอลลาร์สหรัฐฯ ต่อตัน ตามลำดับ ราคาบิลเล็ต (Billet) ปรับตัวลดลง ร้อยละ 6.6 เมื่อเทียบกับช่วงเดียวกันของเดือนก่อนหน้า ราคาเฉลี่ยอยู่ที่ประมาณ 490 ดอลลาร์สหรัฐฯ ต่อตัน

กราฟแสดงราคาผลิตภัณฑ์เหล็กของจีนในช่วงสัปดาห์สุดท้ายของเดือนสิงหาคม 2562



Source: Steel Business Briefing

ข้อมูลในรายงาน สิ่งพิมพ์ และเว็บไซต์ที่ได้จัดทำขึ้นมาจากแหล่งข้อมูลที่เชื่อถือได้ อย่างไรก็ตาม สถาบันเหล็กและเหล็กกล้าแห่งประเทศไทยไม่รับประกันความถูกต้อง ครบถ้วนและพอเพียงของข้อมูลเหล่านี้ ความเห็นหรือการคาดการณ์ใดๆ ต่อเหตุการณ์ในอนาคตอาจแตกต่างจากเหตุการณ์ที่จะเกิดขึ้นจริง นอกจากนี้ สถาบันเหล็กและเหล็กกล้าแห่งประเทศไทยขอสงวนสิทธิในการเปลี่ยนแปลงและแก้ไขข้อมูล รวมถึงความเห็นและการประมาณการใดๆ โดยไม่ต้องแจ้งล่วงหน้า

สรุปสถานการณ์ด้านราคา



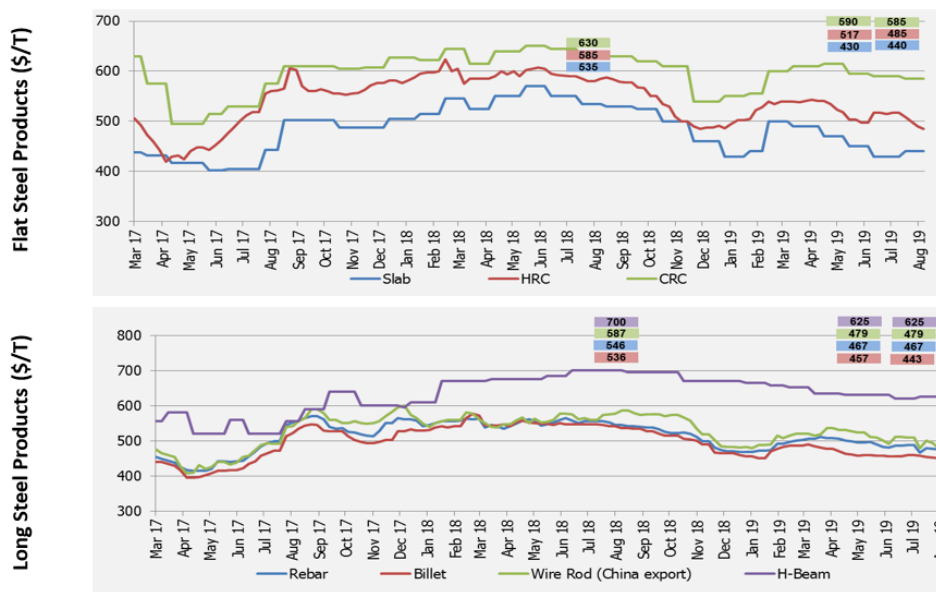
ราคาผลิตภัณฑ์เหล็กในตลาดเอเชีย

ภาพรวมราคาเหล็กในเอเชียในช่วงสัปดาห์สุดท้ายของเดือนสิงหาคม พ.ศ. 2562 พบว่า ราคาเหล็กแผ่นรีดร้อน (HRC) และราคาเหล็กแผ่นรีดเย็น (CRC) ปรับตัวลดลง ร้อยละ 6.2 และ ร้อยละ 0.8 เมื่อเทียบกับช่วงเดียวกันของเดือนก่อนหน้า โดยมีราคาเฉลี่ยอยู่ที่ประมาณ 485 ดอลลาร์สหรัฐฯ ต่อตัน และ 585 ดอลลาร์สหรัฐฯ ต่อตัน ตามลำดับ ราคาเหล็กแผ่นหนา (Slab) ปรับตัวเพิ่มขึ้นร้อยละ 2.3 เมื่อเทียบกับช่วงเดียวกันของเดือนก่อนหน้า มีราคาเฉลี่ยอยู่ที่ประมาณ 440 ดอลลาร์สหรัฐฯ ต่อตัน

ขณะที่เหล็กทรงยาว ราคาบิลเล็ต (Billet) ปรับตัวลดลงร้อยละ 3.1 เมื่อเทียบกับช่วงเดียวกันของเดือนก่อนหน้า มีราคาเฉลี่ยอยู่ที่ประมาณ 443 ดอลลาร์สหรัฐฯ ต่อตัน ในขณะที่ ราคาเหล็กเส้น (Rebar) เหล็กลวด (Wire rod) และ เอชบีม (H-beam) ราคาไม่มีการเปลี่ยนแปลงเมื่อเทียบกับช่วงเดียวกันของเดือนก่อน โดยมียุทธศาสตร์เฉลี่ยอยู่ที่ประมาณ 467 479 และ 625 ดอลลาร์สหรัฐฯ ต่อตัน ตามลำดับ

ความเคลื่อนไหววัตถุดิบในตลาดเอเชีย (East Asia Import) ในช่วงสัปดาห์สุดท้ายของเดือนสิงหาคม 2562 ราคาวัตถุดิบอย่างเศษเหล็ก (Scrap) คงที่จากช่วงเดียวกันของเดือนก่อน มีราคาเฉลี่ยอยู่ที่ประมาณ 310 ดอลลาร์สหรัฐฯ/ตัน ขณะที่ราคาสินแร่เหล็ก (Iron Ore) และราคาถ่านหิน (Hard Coking Coal) ราคามีการปรับตัวลดลง ร้อย 7.1 และร้อยละ 8.3 เมื่อเทียบกับช่วงเดียวกันของเดือนก่อนหน้า มีราคาเฉลี่ยอยู่ที่ประมาณ 128 และ 156 ดอลลาร์สหรัฐฯต่อตัน ตามลำดับ

กราฟแสดงราคาผลิตภัณฑ์เหล็กของเอเชียในช่วงสัปดาห์สุดท้ายของเดือนสิงหาคม 2562



Source: Steel Business Briefing

ข้อมูลในรายงาน สิ่งพิมพ์ และเว็บไซต์ที่ได้จัดทำขึ้นมาจากแหล่งข้อมูลที่เชื่อถือได้ อย่างไรก็ตาม สถาบันเหล็กและเหล็กกล้าแห่งประเทศไทยไม่รับประกันความถูกต้อง ครบถ้วนและพอเพียงของข้อมูลเหล่านี้ ความเห็นหรือการคาดการณ์ใดๆ ต่อเหตุการณ์ในอนาคตอาจแตกต่างจากเหตุการณ์ที่จะเกิดขึ้นจริง นอกจากนี้ สถาบันเหล็กและเหล็กกล้าแห่งประเทศไทยขอสงวนสิทธิ์ในการเปลี่ยนแปลงและแก้ไขข้อมูล รวมถึงความเห็นและการประมาณการณใดๆ โดยไม่ต้องแจ้งล่วงหน้า

THAILAND STEEL OUTLOOK

Contents

- รายงานสถานการณ์อุตสาหกรรมเหล็กเดือนกรกฎาคม ปี พ.ศ. 2562
 - สรุปสถานการณ์อุตสาหกรรมเหล็กโลก
 - สรุปสถานการณ์อุตสาหกรรมเหล็กไทย



สรุปสถานการณ์อุตสาหกรรมเหล็กไทย



สถานการณ์การผลิตเหล็กของไทย

การผลิตเหล็กของไทย เดือนกรกฎาคม พ.ศ. 2562 ยอดการผลิตเหล็กดิบรวมของไทย อยู่ที่ 376,398 ตัน หดตัวลงร้อยละ 33.8 เมื่อเทียบกับช่วงเดียวกันของปีก่อน สำหรับยอดการผลิตเหล็กสำเร็จรูปของไทย เดือนกรกฎาคม พ.ศ. 2562 อยู่ที่ 670,798 ตัน ปรับตัวลดลงร้อยละ 13.9 เมื่อเทียบกับช่วงเวลาเดียวกันของปีที่ผ่านมา จำแนกเป็นการผลิตเหล็กทรงยาว อยู่ที่ 462,200 ตัน ปรับตัวเพิ่มขึ้น ร้อยละ 8.5 เมื่อเทียบกับช่วงเวลาเดียวกันของปีที่ผ่านมา โดยการผลิตเหล็กเส้นและเหล็กโครงสร้างรูปพรรณรีดร้อน (Bar & HR section) อยู่ที่ 407,540 ตัน ขยายตัวร้อยละ 22.8 เมื่อเทียบกับช่วงเดียวกันของปีก่อน และการผลิตเหล็กลวด (Wire rod) อยู่ที่ 54,659 ตัน หดตัวร้อยละ 41.8 เมื่อเทียบกับช่วงเดียวกันของปีก่อน

การผลิตเหล็กทรงแบน อยู่ที่ 208,599 ตัน ปรับลดลงร้อยละ 41 เมื่อเทียบกับช่วงเวลาเดียวกันของปีที่ผ่านมา การผลิตเหล็กแผ่นหนา (HR Plate) อยู่ที่ 9,387 ตัน ปรับตัวลดลงร้อยละ 52.2 เมื่อเทียบกับช่วงเดียวกันของปีก่อน การผลิตเหล็กแผ่นรีดร้อน (HR sheet) อยู่ที่ 199,212 ตัน ปรับตัวลดลงร้อยละ 40.3 เมื่อเทียบกับช่วงเดียวกันของปีก่อน ในขณะที่การผลิตเหล็กแผ่นรีดเย็น (CR sheet) อยู่ที่ 182,182 ตัน ขยายตัวร้อยละ 17 เมื่อเทียบกับช่วงเดียวกันของปีก่อน



ยอดการบริโภคเหล็กสำเร็จรูปของไทย

การบริโภคเหล็กสำเร็จรูปของไทย เดือนกรกฎาคม พ.ศ. 2562 อยู่ที่ 1.69 ล้านตัน เพิ่มขึ้นเมื่อเทียบกับช่วงเวลาเดียวกันของปีที่ผ่านมา ร้อยละ 10.4 จำแนกเป็นการบริโภคผลิตภัณฑ์เหล็กทรงยาว 645,817 ตัน ปรับเพิ่มขึ้น ร้อยละ 15.5 เมื่อเทียบกับช่วงเวลาเดียวกันของปีก่อน โดยการบริโภคเหล็กเส้นและเหล็กโครงสร้างรูปพรรณรีดร้อน (Bar & HR section) อยู่ที่ 437,462 ตัน ขยายตัวลงร้อยละ 23.6 เมื่อเทียบกับช่วงเดียวกันของปีก่อน และการบริโภคเหล็กลวด (Wire rod) อยู่ที่ 172,925 ตัน หดตัวร้อยละ 6.5 เมื่อเทียบกับช่วงเดียวกันของปีก่อน

การบริโภคผลิตภัณฑ์เหล็กทรงแบนอยู่ที่ประมาณ 1 ล้านตัน เพิ่มขึ้นร้อยละ 7.5 เมื่อเทียบกับช่วงเวลาเดียวกันของปีก่อน การบริโภคเหล็กแผ่นหนา (HR Plate) อยู่ที่ 41,682 ตัน และการบริโภคเหล็กแผ่นรีดเย็น (CR Sheet) อยู่ที่ 307,921 ขยายตัว ร้อยละ 20.2 และ ร้อยละ 17.1 เมื่อเทียบกับช่วงเดียวกันของปีก่อนหน้า ตามลำดับ ในขณะที่การบริโภคเหล็กแผ่นรีดร้อน (HR sheet) อยู่ที่ 573,609 ตัน หดตัวลงร้อยละ 3.3 เมื่อเทียบกับช่วงเดียวกันของปีก่อนหน้า

Source: ISIT Analysis

ข้อมูลในรายงาน สิ่งพิมพ์ และเว็บไซต์ที่ได้จัดทำขึ้นมาจากแหล่งข้อมูลที่เชื่อถือได้ อย่างไรก็ตาม สถาบันเหล็กและเหล็กกล้าแห่งประเทศไทยไม่รับประกันความถูกต้อง ครบถ้วนและพอเพียงของข้อมูลเหล่านี้ ความเห็นหรือการคาดการณ์ใดๆ ต่อเหตุการณ์ในอนาคตอาจแตกต่างจากเหตุการณ์ที่จะเกิดขึ้นจริง นอกจากนี้ สถาบันเหล็กและเหล็กกล้าแห่งประเทศไทยขอสงวนสิทธิ์ในการเปลี่ยนแปลงและแก้ไขข้อมูล รวมถึงความเห็นและการประมาณการใดๆ โดยไม่ต้องแจ้งล่วงหน้า

สรุปสถานการณ์อุตสาหกรรมเหล็กไทย



การนำเข้าผลิตภัณฑ์เหล็ก

การนำเข้าผลิตภัณฑ์เหล็กทั้งหมดของไทย เดือนกรกฎาคม พ.ศ. 2562 อยู่ที่ 1.7 ล้านตัน เพิ่มขึ้น ร้อยละ 40.4 เมื่อเทียบกับช่วงเวลาเดียวกันของปีที่ผ่านมา จำแนกเป็น (1) การนำเข้าวัตถุดิบ 78,617 ตัน ปรับตัวลดลงร้อยละ 36.3 เมื่อเทียบกับช่วงเวลาเดียวกันของปีก่อน (2) การนำเข้าผลิตภัณฑ์เหล็กสำเร็จรูปอยู่ที่ 483,724 ตัน ปรับตัวเพิ่มร้อยละ 129.7 เมื่อเทียบกับช่วงเวลาเดียวกันของปีก่อน และ (3) การนำเข้าผลิตภัณฑ์เหล็กสำเร็จรูปอยู่ที่ 1.14 ล้านตัน ปรับตัวเพิ่มขึ้นร้อยละ 29.8 เมื่อเทียบกับช่วงเวลาเดียวกันของปีก่อน

โดยการนำเข้าผลิตภัณฑ์เหล็กทรงยาว อยู่ที่ 258,466 ตัน ปรับตัวเพิ่มขึ้น ร้อยละ 23.6 โดยการนำเข้าเหล็กเส้นและเหล็กโครงสร้างรูปพรรณรีดร้อน (Bar&HR section) อยู่ที่ 83,031 ตัน เพิ่มขึ้นร้อยละ 29.7 เมื่อเทียบกับช่วงเวลาเดียวกันของปีที่ผ่านมา และการนำเข้าเหล็กลวด (Wire rod) อยู่ที่ 120,767 ตัน ขยายตัวที่ร้อยละ 29.9 เมื่อเทียบกับช่วงเวลาเดียวกันของปีที่ผ่านมา

การนำเข้าผลิตภัณฑ์เหล็กทรงแบน อยู่ที่ 884,045 ตัน ปรับตัวเพิ่มขึ้นร้อยละ 31.8 เมื่อเทียบกับช่วงเวลาเดียวกันของปีก่อน โดยการนำเข้า เหล็กแผ่นหนารีดร้อน (HR Plate) เหล็กแผ่นรีดร้อน (HR sheet) เหล็กแผ่นรีดเย็น (CRC) และเหล็กแผ่นเคลือบสังกะสี (Galvanized sheet) อยู่ที่ 32,919 ตัน 374,996 ตัน 136,850 ตัน และ 181,743 ตัน ปรับเพิ่มขึ้นร้อยละ 116.7 ร้อยละ 42.1 ร้อยละ 8 และ ร้อยละ 40.4 เมื่อเทียบกับช่วงเวลาเดียวกันของปีที่ผ่านมา ตามลำดับ

ผลิตภัณฑ์ที่มีการนำเข้ามากที่สุด ได้แก่ เหล็กแผ่นรีดร้อนชนิดม้วน/แผ่น (HR coil/sheet) เหล็กแผ่นเคลือบสังกะสีแบบจุ่มร้อน (HDG) และเหล็กแผ่นรีดเย็น (CR sheet)

Unit '000 tonne	July		% Y-o-Y
	2018	2019	
Raw Material	123	79	↓ -36.3%
Semi-Finished Steel Product	211	484	↑ 129.7%
Finished Steel Product	880	1,143	↑ 29.8%
Total Steel Product	1,214	1,705	↑ 40.4%

Source: Customs and ISIT Analysis

ข้อมูลในรายงาน สิ่งพิมพ์ และเว็บไซต์ที่ได้จัดทำขึ้นมาจากแหล่งข้อมูลที่สามารถเชื่อถือได้ อย่างไรก็ตาม สถาบันเหล็กและเหล็กกล้าแห่งประเทศไทยไม่รับประกันความถูกต้อง ครบถ้วนและพอเพียงของข้อมูลเหล่านี้ ความเห็นหรือการคาดการณ์ใดๆ ต่อเหตุการณ์ในอนาคตอาจแตกต่างจากเหตุการณ์ที่จะเกิดขึ้นจริง นอกจากนี้ สถาบันเหล็กและเหล็กกล้าแห่งประเทศไทยขอสงวนสิทธิในการเปลี่ยนแปลงและแก้ไขข้อมูล รวมถึงความเห็นและการประมาณการใดๆ โดยไม่ต้องแจ้งล่วงหน้า

สรุปสถานการณ์อุตสาหกรรมเหล็กไทย



การส่งออกผลิตภัณฑ์เหล็ก

การส่งออกผลิตภัณฑ์เหล็กของไทย เดือนกรกฎาคม พ.ศ. 2562 อยู่ที่ 165,171 ตัน ลดลงร้อยละ 4.2 เมื่อเทียบกับช่วงเวลาเดียวกันของปีก่อน จำแนกเป็น (1) การส่งออกวัตถุดิบ 30,740 ตัน ลดลงร้อยละ 14.7 เมื่อเทียบกับช่วงเวลาเดียวกันกับปีก่อน (2) การส่งออกผลิตภัณฑ์สำเร็จรูป 8,975 ตัน ปรับตัวเพิ่มขึ้นร้อยละ 64.9 เมื่อเทียบกับช่วงเวลาเดียวกันของปีก่อน และ (3) การส่งออกผลิตภัณฑ์เหล็กสำเร็จรูป อยู่ที่ 125,456 ตัน ลดลงร้อยละ 4.1 เมื่อเทียบกับช่วงเวลาเดียวกันของปีก่อน

การส่งออกผลิตภัณฑ์ทรงยาวอยู่ที่ 74,849 ตัน หดตัวลงร้อยละ 1.3 เมื่อเทียบกับช่วงเวลาเดียวกันของปีที่ผ่านมา โดยการส่งออกเหล็กเส้นและเหล็กโครงสร้างรูปพรรณรีดร้อน (Bar&HR section) และการส่งออกเหล็กหลอด (Wire rod) อยู่ที่ 53,109 ตัน และ 2,501 ตัน ขยายตัวเพิ่มขึ้นร้อยละ 26.9 และ 31.1 เมื่อเทียบกับช่วงเวลาเดียวกันของปีที่ผ่านมา ตามลำดับ

การส่งออกผลิตภัณฑ์ทรงแบน อยู่ที่ 50,607 ตัน ลดลงร้อยละ 8.1 เมื่อเทียบกับช่วงเวลาเดียวกันของปีที่ผ่านมา โดยการส่งออกเหล็กแผ่นหนารีดร้อน (HR plate) และ เหล็กแผ่นเคลือบดีบุก (Tin plate) อยู่ที่ 624 ตัน และ 1,180 ตัน ขยายตัว ร้อยละ 336.4 และ ร้อยละ 51.1 ตามลำดับ ในขณะที่การส่งออกเหล็กแผ่นรีดร้อน (HR sheet) เหล็กแผ่นรีดเย็น (CR sheet) และ เหล็กแผ่นเคลือบสังกะสี (Galvanized sheet) อยู่ที่ 599 ตัน 11,111 ตัน และ 10,395 ตัน ปรับตัวลดลง ร้อยละ 87.4 ร้อยละ 43.3 และร้อยละ 16.3 เมื่อเทียบกับช่วงเวลาเดียวกันของปีที่ผ่านมา ตามลำดับ ในขณะที่การส่งออก เหล็กแผ่นเคลือบโครเมียม (Tinfree) คงที่เมื่อเทียบกับช่วงเวลาเดียวกันของปีที่ผ่านมา อยู่ที่ 5 ตัน

โดยผลิตภัณฑ์ที่มีการส่งออกมากที่สุด ได้แก่ เหล็กโครงสร้างรูปพรรณรีดร้อน (HR Section) เหล็กแท่ง (bar) ท่อเชื่อมตะเข็บ (Welded pipe) และ เหล็กแผ่นรีดเย็น (CR sheet)

Unit '000 tonne	July		% Y-o-Y
	2018	2019	
Raw Material	36	31	↓ -14.7%
Semi-Finished Steel Product	5	9	↑ 64.9%
Finished Steel Product	131	125	↓ -4.1%
Total Steel Product	172	165	↓ -4.2%

Source: Customs and ISIT Analysis

สรุปสถานการณ์อุตสาหกรรมเหล็กไทย

Total Apparent Finished Steel Consumption (unit in tonne)

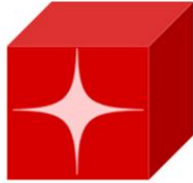
Jul 19		Production	%y-o-y change	Import	%y-o-y change	Export	%y-o-y change	Consumption	%y-o-y change			
Total Apparent Finished Steel Consumption		670,798	-13.9%	1,142,511	29.8%	125,456	-4.1%	1,687,853	10.4%			
Long Product Finished Steel Consumption		462,200	8.5%	258,466	23.6%	74,849	-1.3%	645,817	15.5%			
Long Product	Bar	Carbon steel	407,540	22.8%	22,874	7.8%	22,868	215.8%	437,462	23.6%		
		Stainless steel			331	-39.2%	196	1,206.7%				
		Alloy steel			49,100	81.0%	2,893	154.7%				
	HR section	Carbon steel			10,526	-29.9%	27,152	-18.8%				
		Stainless steel			179	113.1%	-	-				
		Alloy steel			21	-38.2%	-	-				
	Wire rod	Carbon steel	54,659	-41.8%	44,443	51.8%	1,990	49.4%			172,925	-6.5%
		Stainless steel			4,604	-17.3%	23	-				
		Alloy steel			71,720	23.4%	488	-15.3%				
	Cold-drawn bar				6,263	-6.5%	2,095	-21.5%				
Steel wire				24,173	14.6%	11,901	-6.4%					
Seamless pipe				24,232	-0.6%	5,243	-68.6%					
Flat Product Finished Steel Consumption		208,599	-41.0%	884,045	31.8%	50,607	-8.1%	1,042,037	7.5%			
Flat Product	HR plate	Carbon steel	9,387	-52.2%	16,933	67.9%	560	3,400.0%	41,682	20.2%		
		Stainless steel			1,069	-43.0%	14	-85.1%				
		Alloy steel			14,917	361.3%	50	51.5%				
	HR coil/sheet	Carbon steel	199,212	-40.3%	198,341	128.6%	523	-10.0%	573,609	-3.3%		
		Carbon steel P&O			71,820	-9.1%	20	-99.3%				
		Stainless steel			13,467	-42.2%	46	-95.9%				
	Alloy steel			91,368	22.2%	10	25.0%					
		CR sheet	Carbon steel			97,485	19.9%	4,889	-60.0%	307,921	17.1%	
			Stainless steel	182,182	17.0%	14,625	4.1%	5,988	-12.6%			
	Alloy steel				24,740	-21.3%	234	-53.8%				
	Coated	Galv.sheet (HDG)	92,245	-4.5%	172,456	43.7%	9,998	-7.3%	263,593	23.4%		
		Galv.sheet (EG)			9,287	-0.8%	397	-75.8%				
		Tin plate	5,268	-35.3%	25,534	38.3%	1,180	51.1%	29,622	14.7%		
Tin free		9,721	7.7%	12,923	22.4%	5	0.0%	22,639	15.7%			
Other coated steel		37,986	-4.6%	89,102	15.9%	3,738	43.4%	123,350	8.1%			
Cold-formed section				1,273	78.5%	912	36.7%					
Welded pipe				28,705	-1.5%	22,043	56.9%					

Remark : Apparent Steel Production accounted only hot-rolled steel product
 Remark : highlighted figures are estimated.

Jul 19		Production	%y-o-y change	Import	%y-o-y change	Export	%y-o-y change	Consumption	y-o-y change
Apparent Crude Steel Consumption		376,398	-33.8%	483,730	129.7%	8,980	65.0%	851,148	10.0%
Ingot	Carbon Steel			5	-75.0%	5	-		
	Stainless steel			1	-	0	-		
	Alloy steel			-	-	0	-		
Semi Product	Billet	376,398	-33.8%	121,441	230.5%	5,999	-	851,147	10.0%
	Slab			219,048	67.5%	193	-		
	Billet/Slab C >= 0.25%			99,892	132.7%	2,366	-55.4%		
	Other Semi			43,343	25,546.7%	417	211.2%		

Source: ISIT Analysis

ข้อมูลในรายงาน สิ่งพิมพ์ และเว็บไซต์ที่ได้จัดทำขึ้นมาจากแหล่งข้อมูลที่เกี่ยวข้องได้ อย่างไรก็ตาม สถาบันเหล็กและเหล็กกล้าแห่งประเทศไทยไม่รับประกันความถูกต้อง ครบถ้วนและพอเพียงของข้อมูลเหล่านี้ ความเห็นหรือการคาดการณ์ใดๆ ต่อเหตุการณ์ในอนาคตอาจแตกต่างจากเหตุการณ์ที่จะเกิดขึ้นจริง นอกจากนี้ สถาบันเหล็กและเหล็กกล้าแห่งประเทศไทยขอสงวนสิทธิ์ในการเปลี่ยนแปลงและแก้ไขข้อมูล รวมถึงความเห็นและการประมาณการใดๆ โดยไม่ต้องแจ้งล่วงหน้า 4



ศูนย์ข้อมูลเชิงลึก อุตสาหกรรมเหล็กไทย

ติดตามข้อมูลอุตสาหกรรมเหล็กเพิ่มเติมได้ที่



<https://www.isit.or.th>



<https://www.iiu.isit.or.th>



ISIT.Thailand



คำจำกัดความรับผิดชอบ

ข้อมูลในรายงาน สิ่งพิมพ์ และเว็บไซต์ที่ได้จัดทำขึ้นมาจากแหล่งข้อมูลที่เชื่อถือได้ อย่างไรก็ตาม สถาบันเหล็กและเหล็กกล้าแห่งประเทศไทยไม่รับประกันความถูกต้อง ครบถ้วนและพอเพียงของข้อมูลเหล่านี้ ความเห็นหรือการคาดการณ์ใดๆ ต่อเหตุการณ์ในอนาคตอาจแตกต่างจากเหตุการณ์ที่จะเกิดขึ้นจริง นอกจากนี้สถาบันเหล็กและเหล็กกล้าแห่งประเทศไทยขอสงวนสิทธิในการเปลี่ยนแปลงและแก้ไขข้อมูล รวมถึงความเห็นและการประมาณการใดๆ โดยไม่ต้องแจ้งล่วงหน้า

Disclaimer

The information in the above report, publication and website has been obtained from sources believed to be reliable. However, Iron & Steel Institute of Thailand does not guarantee the accuracy, adequacy or completeness of the information. Any opinions or forecasts regarding future events may differ from actual events or results. In addition, Iron & Steel Institute of Thailand reserves the right to make changes and corrections to the information, including any opinions or forecasts, at any time without notice.

ข้อมูลในรายงาน สิ่งพิมพ์ และเว็บไซต์ที่ได้จัดทำขึ้นมาจากแหล่งข้อมูลที่เชื่อถือได้ อย่างไรก็ตาม สถาบันเหล็กและเหล็กกล้าแห่งประเทศไทยไม่รับประกันความถูกต้อง ครบถ้วนและพอเพียงของข้อมูลเหล่านี้ ความเห็นหรือการคาดการณ์ใดๆ ต่อเหตุการณ์ในอนาคตอาจแตกต่างจากเหตุการณ์ที่จะเกิดขึ้นจริง นอกจากนี้สถาบันเหล็กและเหล็กกล้าแห่งประเทศไทยขอสงวนสิทธิในการเปลี่ยนแปลงและแก้ไขข้อมูล รวมถึงความเห็นและการประมาณการใดๆ โดยไม่ต้องแจ้งล่วงหน้า